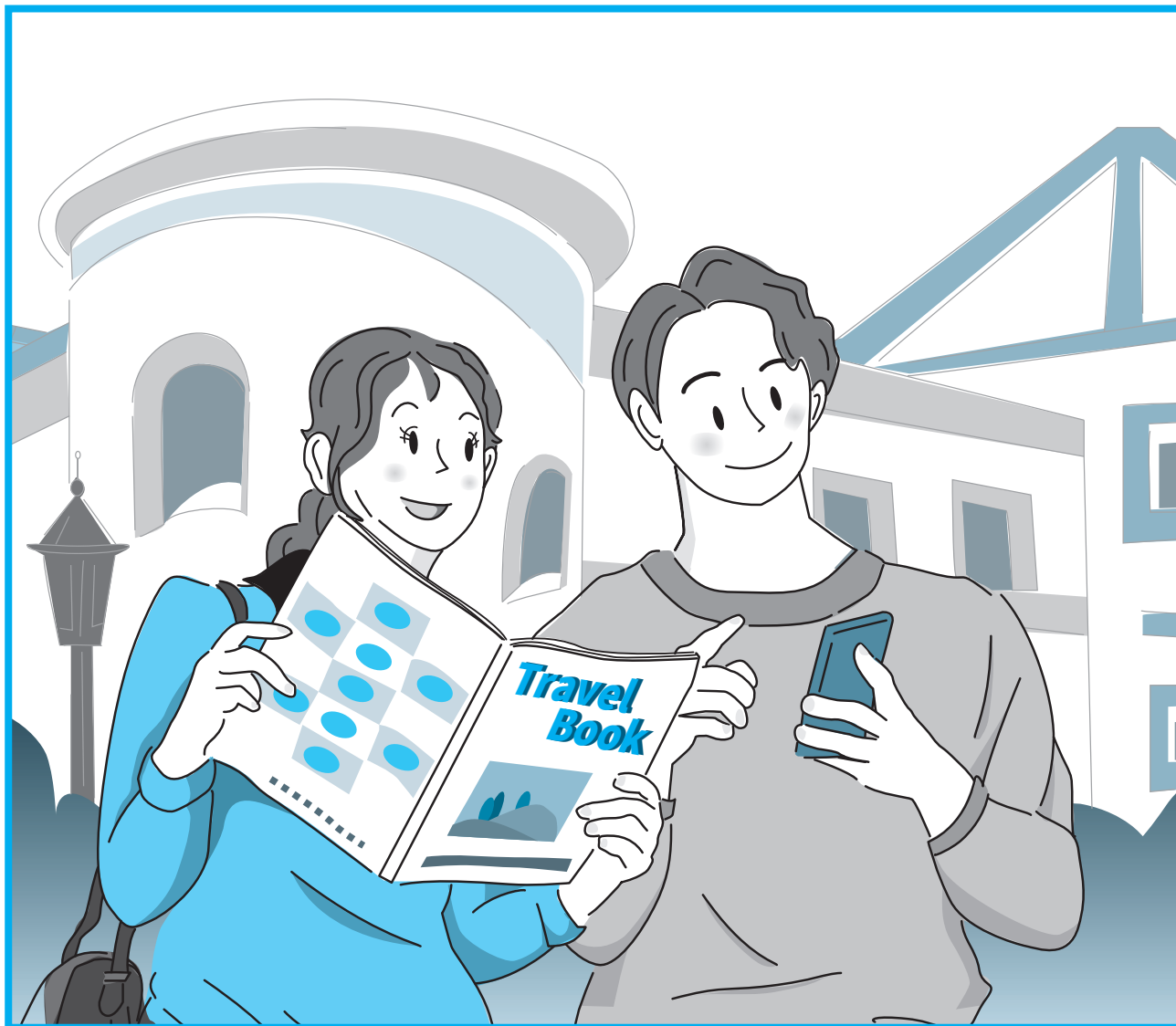


平和堂グループ

# 健保・基金だより

2023年  
秋号



## 「健保・基金だより」の情報対象者について

「健保だより」は、本紙配布者全員が対象となりますが、「基金だより」は、一部の方が対象となります。詳しくは、13頁に記載の対象者を必ずご確認ください。

- 健保だより（1～12頁）…… 平和堂健康保険組合の加入者が対象です
- 基金だより（13～16頁）…… 平和堂企業年金基金の加入者および受給者が対象です

ご家庭にお持ち帰りになり、ご家族みなさんでお読みください

平和堂健康保険組合  
平和堂企業年金基金



# 令和4年度決算のお知らせ

当組合の令和4年度決算が、令和5年7月19日開催の第112回組合会において承認されました。

## 一般勘定

— 健康保険の収支です  
……保険料収入の減少と医療費の増加で赤字決算に

### 収 支 の ま と め

収入合計は43億3097万円、支出合計は43億2590万6千円で、財政の健全性を示す経常収支差引額は、5億6816万7千円の赤字となりました。これは、保険料収入の減少と医療費の増加が主な要因です。

### 収 入

事業主と被保険者のみなさまに納めていただいた保険料による収入は、前年度より3585万4千円減の37億

1884万5千円となりました。不足分については、国庫補助金1億8981万2千円、財政調整事業交付金3億6919万7千円を受けて対応しました。

### 支 出

みなさまとご家族の医療費となる保険給付費は、前年度より7443万7千円増の23億4722万6千円となりました。高齢者の医療費となる納付金は、前年度より3億4895万3千円減の18億3657万9千円となりました。この2つの合計額は41億8380万5千円となり、令和4年度も保険料による収入を大幅に上回っています。

その他、保健事業費は7400万4千円でした。各種健診や重症化予防対策、PepUpなどの事業を実施しました。

## 令和4年度収入支出決算概要表

(単位:千円)

	科 目	決 算 額
	収 入	保 険 料
国 庫 負 担 金 収 入		1,537
調 整 保 険 料 収 入		32,184
繰 入 金		0
国 庫 補 助 金 収 入		189,812
財 政 調 整 事 業 交 付 金		369,197
雑 収 入		19,395
<b>収入合計</b>		<b>4,330,970</b>
支 出	<b>経常収入合計</b>	<b>3,723,556</b>
	科 目	決 算 額
	事 務 費	30,722
	保 険 給 付 費	2,347,226
	納 付 金	1,836,579
	前期高齢者納付金	1,051,917
	後期高齢者支援金	784,636
	病床転換支援金	3
	退職者給付拠出金	23
	保 健 事 業 費	74,004
	財 政 調 整 事 業 拠 出 金	32,166
	連 合 会 費	3,122
	還 付 金	17
	雑 支 出	2,070
	<b>支出合計</b>	<b>4,325,906</b>
<b>経常支出合計</b>	<b>4,291,723</b>	
<b>収支差引額</b>	<b>5,064</b>	
<b>経常収支差引額</b>	<b>- 568,167</b>	

## 今 後 の 見 通 し

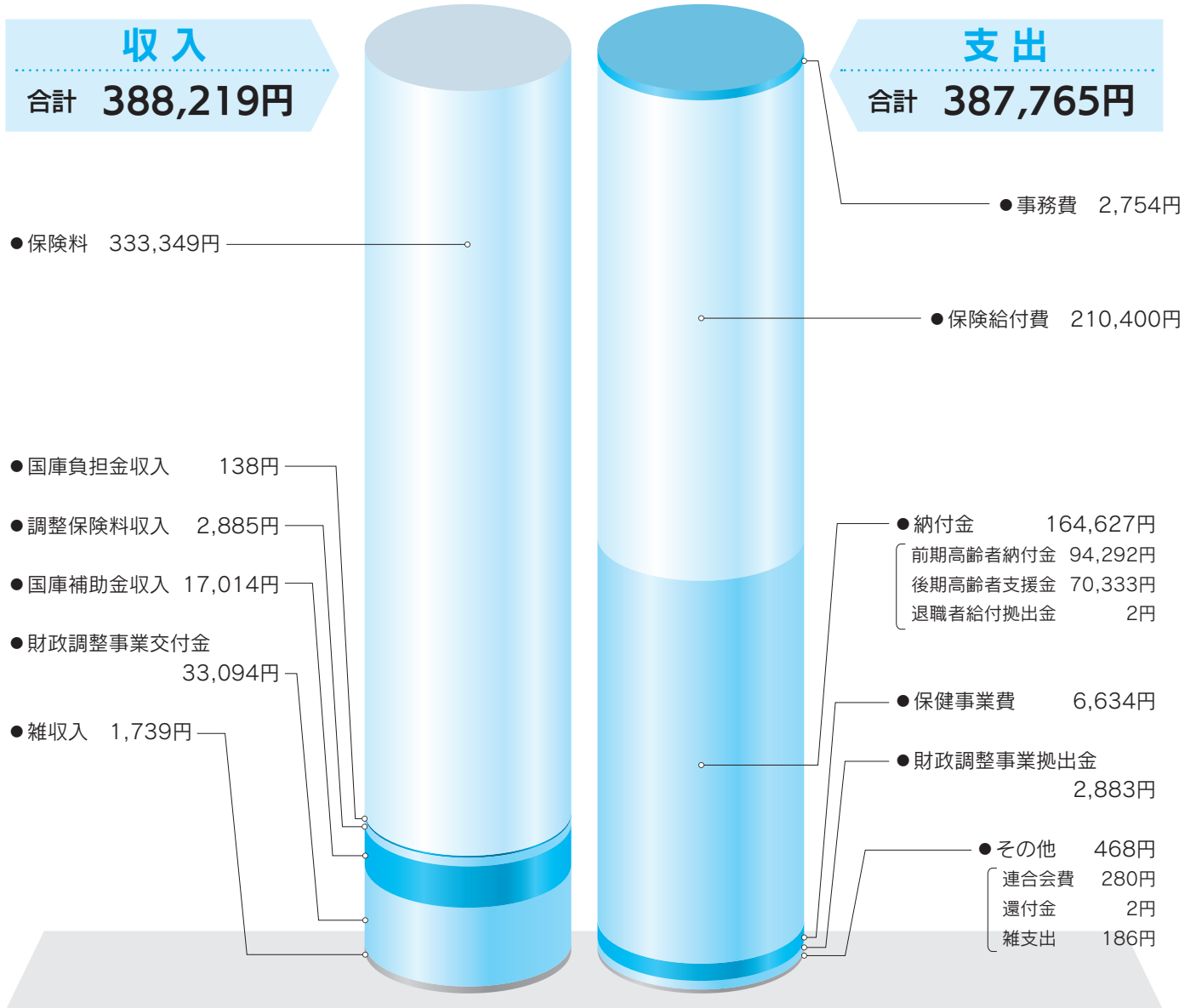
4月20日に健保連から公表された令和5年度予算早期集計では、約8割の健保組合が赤字予算を組んでおり、全体の経常収支では5623億円の赤字となっています。医療費となる保険給付費や高齢者医療への納付金が増加していることが大きな要因となっています。

今後も厳しい状況が続くと予想されますが、当健保組合としましては、引き続き健全な運営に努めてまいります。みなさまにおかれましても、保健事業をご利用いただき、ご自身の健康管理にお役立てください。また、はしご受診を控えるなど、適正な受診を心がけていただきますよう、よろしくお願いいたします。

### 適 用 状 況

被 保 険 者 数		11,156人
	男	3,979人
	女	7,177人
被 扶 養 者 数		4,022人
平 均 年 齢		45.96歳
	男	42.85歳
	女	47.66歳
平 均 標 準 報 酬 月 額		229,149円
	男	317,595円
	女	179,496円
保 険 料 率		105.0/1000
	事 業 主 負 担	53.0/1000
	被 保 険 者 負 担	52.0/1000

一般勘定 決算を1人あたりで見ると



※端数処理の関係で、合計があわない場合があります。

介護勘定 — 介護保険の収支です

収支のまとめ

介護保険収入は、前年度より1285万5千円減の4億6131万5千円となりました。  
 介護サービス等の費用となる介護納付金は、前年度より391万9千円増の4億2539万円となりました。

令和4年度収入支出決算概要表

		(単位:千円)	
収入	科目	決算額	
	介護保険収入	461,315	
	収入合計	461,315	
支出	科目	決算額	
	介護納付金	425,390	
	介護保険料還付金	2	
	支出合計	425,392	
適用状況	介護保険第2号被保険者数	8,304人	
	介護保険第2号被保険者たる被保険者数	7,406人	
	平均標準報酬月額	231,585円	
	保険料率	19.0/1000	
		事業主負担	9.5/1000
被保険者負担		9.5/1000	



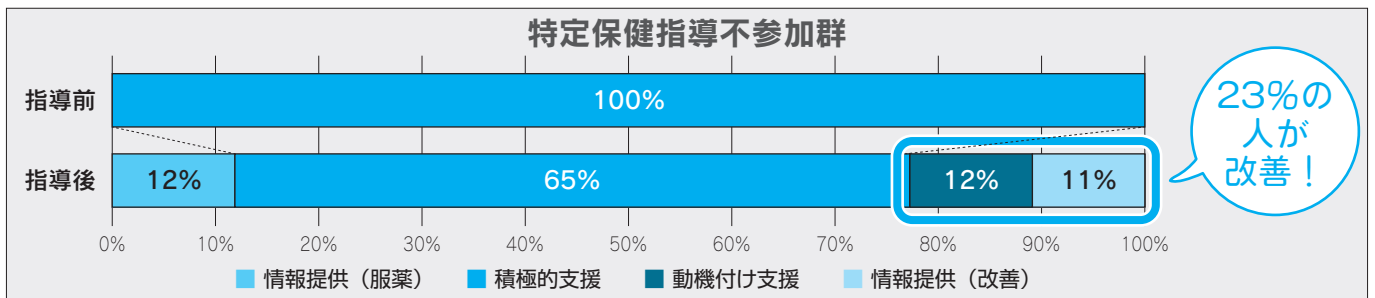
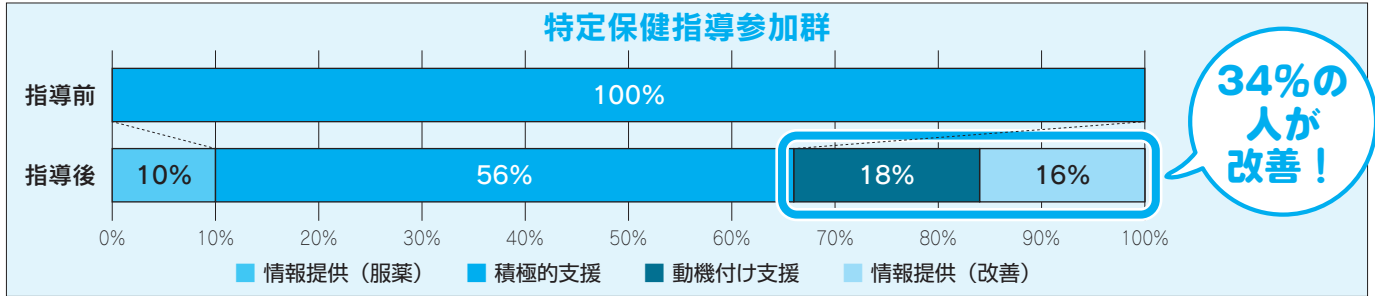
# ■ 特定保健指導の結果報告

2021年度に保健指導を受けた方の結果をまとめました

## 特定保健指導レベル — 特定保健指導を受けて 危険から脱出!! —

特定保健指導（積極的支援）の参加群と不参加群を比較しました。

レベル（良い順）「情報提供(改善)」→「動機付け支援」→「積極的支援」→「情報提供（服薬）」



特定保健指導に参加された方のほうが、不参加の方に比べて11%も多く改善していることがわかります。服薬の割合は、特定保健指導参加群が10%、特定保健指導不参加群が12%と、不参加群のほうが多くなっています。

特定保健指導に参加すると、より多くの方が積極的支援から卒業されています\*



## 健診項目比較 — 特定保健指導を受けた方は翌年度の健診数値が改善!! —

特定保健指導（積極的支援）参加群の指導前と指導後の健診項目を比較しました。

健診項目	積極的支援：283人		
	指導前	指導後	増減
体重	77.2kg	76.2kg	- 1.0kg
BMI	28.2	27.8	- 0.4
腹囲	94.5cm	93.7cm	- 0.8cm
収縮期血圧	140.1mmHg	136.4mmHg	- 3.7mmHg
拡張期血圧	88.1mmHg	86.5mmHg	- 1.6mmHg
中性脂肪	155.3mg/dL	148.7mg/dL	- 6.6mg/dL
HDLコレステロール	58.1mg/dL	59.0mg/dL	0.9mg/dL
LDLコレステロール	140.8mg/dL	141.7mg/dL	0.9mg/dL
AST (GOT)	25.1U/L	23.7U/L	- 1.4U/L
ALT (GPT)	32.1U/L	29.6U/L	- 2.5U/L
γ-GT (γ-GTP)	42.4U/L	41.5U/L	- 0.9U/L
HbA1c	5.8%	5.8%	0.0%

平均で体重は1.0kg減少、BMIは0.4減少しました。

中性脂肪は基準値内になっています！  
特定保健指導を受けた方は、12項目中10項目で結果が改善していることがわかりますね。



### あなたは生活習慣を見直すチャンス逃していませんか？

2021年の人口動態統計（確定数）の概況によると、日本人の半数近くが生活習慣病（がん・心疾患・脳血管疾患など）が死因と報告されています。

「私は大丈夫！」と自覚症状がなくても進行しているのが、生活習慣病の怖いところです。放置したままにすると、気づいたときには寝たきりの状態になることもあります。

生活習慣を1人で変えることはとても難しいことです。今年度保健指導の対象となったみなさん、専門家の力を借りて、生活習慣の改善ができるうちに、治療が困難になってしまう前に取り組みましょう。このチャンスを逃さないでくださいね。



平和堂健康保険組合オススメ

## カルナヘルスサポート

専門家のアドバイスを受けて改善に取り組みましょう!!

対象者：50歳～64歳の被保険者・被扶養者で基準※に該当した方

※カルナヘルスサポートの対象となる基準値

- ・糖尿病：HbA1c 6.5%以上または空腹時血糖126mg/dL以上または、随時血糖200mg/dL以上
- ・高血圧症：収縮期血圧140mmHg以上または、拡張期血圧90mmHg以上
- ・脂質異常症：中性脂肪300mg/dL以上またはLDLコレステロール140mg/dL以上または、HDLコレステロール35mg/dL未満



## カルナヘルスサポートのおすすめポイント

## 1 質の高いサポートが無料!!

通常約10万円するCGM（持続血糖測定器）サポートが無料です

## 2 機器を使って自分で測定!!

機器の装着・操作はスタッフが丁寧に説明してくれます

## 3 通院中・服薬中の方でも安心!!

主治医と連携して進めます

## 昨年カルナヘルスサポートを受けた方の評価

CGMを装着したときの血糖値をコントロールする方法が定着しているか確認してみると・・・

血糖コントロール方法の定着	
定着 (◎)	38%
ある程度定着 (○)	35%
定着していない (×)	27%

CGMを装着した方の73%が、血糖値を適切な範囲に維持する“血糖コントロールの方法”が定着したと回答されています!!

食べる物、食べる順番によって血糖値がどのように変化するかを、ご自身で知ることができるからですね。



健康に自信があるから大丈夫だと思っても生活習慣病の検査値は加齢とともに悪化していきます。気づいたときには重症化していることもあります。ご自身に合った方法をアドバイスしてもらえこの機会を、ぜひ活用してください。

## 今年対象の方にはポイントGETのチャンス!

カルナヘルスサポートを受けて終了されますと、PepUpポイントが2,000pもらえます!!

## お知らせ

## 保険者機能総合評価で後期高齢者支援金の減算対象組合に選ばれました!! (第5区分)

特定健診・特定保健指導の実施率や後発医薬品の使用割合、重症化予防事業、事業主とのコラボヘルス等、さまざまな取り組みが評価され、全国の健保組合（約1,400組合）の中から、令和3年度の後期高齢者支援金※の減算対象組合（第5区分）にはじめて選出されました。

※後期高齢者支援金とは、75歳以上の方が加入する後期高齢者医療制度を支援するため健保組合等が負担しているものです（2～3ページ参照）。

加入者のみなさまが、健診やPepUpなどの健康づくり事業に積極的に取り組んでいたこと、また各事業所のご協力が評価につながりました。ありがとうございました。

今後もみなさまの健康増進に向けて取り組んでまいります!!

平和堂健康保険組合のデータヘルス計画  
令和4年度事業報告書

データヘルス計画とは… 国の成長戦略としてレセプト情報、健診結果の情報等のデータ分析に基づき、PDCAサイクルで効率的・効果的な保健事業を実施する取り組みで、平成27年度からすべての健保組合に実施が義務づけられています。

健康サポートアプリ

PepUp.

ペップアップ  
(利用料無料)

今なら新規登録で  
PepUpポイント  
500p進呈中



楽しく

お得に

健康に

当組合では、みなさまの健康意識を高め、健康活動を支援するための健康サポートアプリPepUpを取り入れています。活動を楽しみながらどんどんポイントを貯めて、健康づくりにお役立てください。

ログインはこちらから



**対象者** 平和堂健康保険組合の被保険者(本人)と35歳以上の被扶養者

秋のウォークラリー

9月1日エントリー開始  
最大1,000pGET!

みんなで集まるのではなく、アプリで登録した歩数を競います

●目標達成で最大1,000pもらえます

●個人参加の目標と付与ポイント

1日平均5,000歩で <b>200p</b>	→	1日平均8,000歩で <b>500p</b>
----------------------------	---	----------------------------

●チーム参加の目標と付与ポイント

1日平均5,000歩で チーム全員に <b>200p</b>	→	1日平均8,000歩で チーム全員に <b>500p</b>
-----------------------------------	---	-----------------------------------

春は1,360名に  
参加していただきました

1チームは2名~10名

春のウォークラリーでは  
110チーム結成されました!!



●参加方法 参加には事前エントリーが必要です

事前エントリー期間 9月1日(金)~9月30日(土)	→	実施期間 10月1日(日)~10月31日(火)
-------------------------------	---	----------------------------

●プロフィールのニックネームと画像は必ず登録しましょう!!

ランキングやチーム内共有ページには、あなたのニックネームや画像が表示されます。登録はPepUpトップページの「設定→プロフィール」から!

10分で学べる健康講座

11月から配信  
最大600pGET!

健康に関する知識を深め、生活習慣の改善に活用していただくため、食と健康に関する5分~10分程度の動画を配信します

●動画視聴後のアンケートに回答するとポイントがもらえます

最大PepUpポイント600p進呈(200p×3カ月)

●実施期間 11月~翌1月

●11月配信予定のテーマ

※テーマは毎月変わります

- ①いつまでも健康に!骨粗鬆症予防
- ②運動不足解消で血糖値を改善!
- ③いつでもどこでもレジスタンストレーニング
- ④野菜を1日350g以上食べるコツ



# 健康クイズ

11月開催  
300pGET!

健康診断の各項目について、理解を深めることを目的としたクイズが出題されます

● **全てクリアすると300p進呈**

期間内であれば、間違えても何度でもトライOK!! あきらめずに全問正解を目指しましょう。

# 体重測定チャレンジ

12月~翌1月開催  
500pGET!!

体重を毎日記録していく簡単なチャレンジイベントです

● **条件達成で500pもらえます**

条件：期間中40日以上体重を記録

● **エントリー期間**

12月1日(金)~12月31日(日)

※エントリー期間を過ぎると、参加できませんのでご注意ください

● **開催期間**

12月1日(金)~1月31日(水)

チャレンジページで【チャレンジ開始】ボタンを押して参加表明(エントリー)しましょう!



● **健診・健康指導受診や禁煙でもポイントがもらえます!**

内容		ポイント付与
受診・指導で (健保組合より 案内のあった方)	特定保健指導を受け、終了された方	2,000p
	カルナヘルスサポートを受け、終了された方	2,000p
	血圧・糖尿病指導を受け、終了された方	1,000p
	被扶養者の方で、特定健診を受診された方	1,000p
禁煙達成で	当健保組合の事業を利用して禁煙を達成された方	1,000p

**PepUpポイントは商品と交換できます**



PayPayポイント等の電子マネーとも交換できます。

こんなに貯まる  
**PepUpポイント**

● **ポイント付与例**

**Aさんの場合**

趣味は料理とヨガ。  
PepUpイベントにも積極的に参加。めざせ健康年齢-10歳!



日々の記録で	1,000p
ウォークラリーで	2,000p
健康クイズで	300p
体重測定チャレンジで	500p
健康講座動画視聴で	1,200p
カルナヘルスサポートで	2,000p
健康年齢-5歳で	500p
合計(年間)	7,500p

※ポイント付与数は、健康状況やイベント参加状況等で、個人ごとに異なります。  
※ポイントは、各イベントの条件を達成し、ポイント付与日に在籍(資格取得)している方に付与します。

**PepUpの登録がまだの方**

- 01 お届けした登録案内通知をご用意ください。
- 02 登録ページにアクセスしてください。



メールアドレス・パスワード登録のあと必要事項を入力

【お問い合わせフォーム】



PepUpに関するお問い合わせ(ログインができない、メールが届かない等)、PepUpのご利用に関しては【よくある質問】をご確認いただき、解決しないときは【お問い合わせフォーム】をご利用ください。

【よくある質問】



未登録者の本人確認用コードの再発行は、平和堂健康保険組合ホームページ>申請書ダウンロード>PepUp本人確認用コード再発行依頼書を印刷、記入の上、健保組合へ送付してください。



# 補助金の申請はPepUpから



## インフルエンザ予防接種補助金申請



- 補助金額：自己負担額を補助 上限1人2,000円（年度）
- 対象者：健保加入者（被保険者・被扶養者）
- 申請期間：9月1日（金）～翌3月10日（日）  
※接種期間は9月～翌2月末まで
- 領収書（医療機関）・預り証（店舗・本部で集団接種）※必ず下記項目の全てが記載されていること
  - ①接種者（フルネーム） ②接種日 ③接種金額 ④領収書：発行医療機関/預り証：店舗名・印
  - ⑤予防接種の名称 ※「インフルエンザ予防接種」の記載は必須です。記載がない場合、医療機関で追記してもらうか、予防接種の名称（インフルエンザ予防接種）が分かる明細書画像を併せて添付ください。

## 女性がん検診補助金申請

- 補助金額：自己負担額を補助 上限5,000円（年度）  
※マンモグラフィ検査は2年に1回、マンモ以外は年1回まで
- 対象者：35歳以上の健保加入者（被保険者・被扶養者）  
※子宮頸がん検診は20歳以上
- 対象となる検診：子宮がん・乳がん検診
- 領収書記載必要事項
  - ①受診者（フルネーム） ②受診日 ③受診金額 ④発行医療機関名・印
  - ⑤検査名称 ※検査内容・検査名の記載は必須です。記載がない場合、医療機関で追記してもらうか、検査名称が分かる明細書画像を併せて添付ください。

※病院・診療所等での治療のための検診（健康保険証を使用しての検査等）は対象外です



## PepUpの「各種申請」から申請

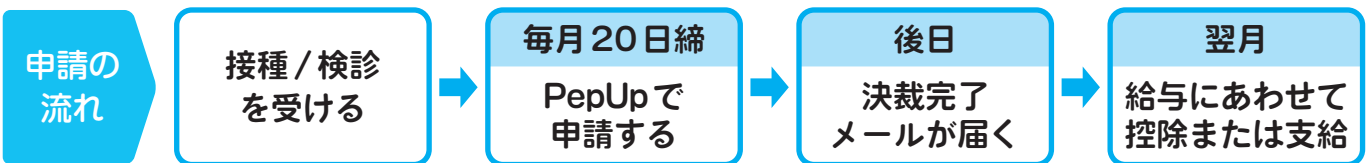
- 申請は被保険者（本人）が被扶養者（家族）分をまとめて申請してください。
- 領収書等は記載事項が分かるように全体を撮影（読み取り）してください。
- 領収書等は「ファイル選択」を押し、アップロードしてください。

### 1 PepUpにログインします。

[https://pepup.life/users/sign\\_in](https://pepup.life/users/sign_in)



### 2 ホーム画面の「各種申請」から入力します。



### ◇専用用紙（紙）での受付

原則、PepUpでの申請となりますが、新規加入の方や外国人技能実習生の方などについては、専用用紙（紙）での申請を受け付けます。希望者は当健保組合まで申し出てください。



# 接骨院を受診するときのポイント



みなさんのお給料から支払われている健康保険料を大切に使うため、健保組合では、接骨院などの療養費給付の適正化に取り組んでいます。

## ポイント 1

### 施術内容や料金について正しい説明がある

- 痛みの原因が外傷性が否かは、保険を適用するかの判断に用いられます。  
痛みの原因を把握せずに施術が行われることはありません。
- 保険適用となる施術内容や料金は、厚生労働省の通知により定められています。  
保険適用となる施術料はクーポン券や回数券などによる割引はありません。

● 国家資格者であるか確認しましょう。

	国家資格	内容	施設
国家資格者	医師	医行為	医療機関
	柔道整復師	柔道整復	接骨院
	はり師・きゅう師	鍼灸	鍼灸院
	あん摩 マッサージ指圧師	あん摩 マッサージ指圧	マッサージ院
無資格者	特定の資格を要しない	定められた術はない	整体・カイロ・その他



## ポイント 2

### 接骨院の施術には保険適用になる施術とされない施術がある

#### 保険適用となる施術

(外傷性が明らかな負傷)

- 負傷原因がはっきりしている、下記の外傷性の負傷で慢性に至っていないものに限られます。
  - 骨折
  - 脱臼
  - ひび (不全骨折)
  - ねんざ
  - 打撲
  - 肉離れ (挫傷)



※内科的原因による疾患は含まれません。  
※骨折・ひび・脱臼は、応急手当の場合を除き医師の同意が必要です。  
※骨・腱・筋・関節・靭帯などのけがが保険適用となります。

#### 自費となる施術

(病気による痛み、原因不明の痛み)

- 慢性に至った外傷性の負傷
- 日常生活による単なる疲れや肩こり
- 単なる加齢からの痛み
- スポーツなどによる肉体疲労
- 脳疾患などの後遺症
- リウマチ・関節炎などの痛み
- 保険適用となる施術であっても同一部位について医療機関の治療を受けながら、同時に接骨院の施術を受けている場合
- 通勤中や勤務中の負傷 (健康保険ではなく労災保険の適用)

- 接骨院で保険適用となる施術と判断されても、健保組合が厚生労働省の通知に基づく審査により自費となる施術と判断した場合は、施術費用の全額が自己負担となります。
- 長期にわたる施術を受けているなどの患者には健保組合からの照会が行われます。

長期にわたって接骨院にかかりながら、症状の改善が見られないときは、他の疾患が原因となっている可能性があります。専門医の治療が必要なケースも懸念されるため、医療機関を受診しましょう。

### 医療費のお知らせは必ず内容をCHECK!!

内容に心当たりがない、不明点がある場合は、当健保組合までご連絡ください。

#### チェックのポイント

- いつ、誰が? → どこで? (〇〇医院など)
- 何日分? → いくら? (本人の負担額・健保組合の負担額)



### 不正請求にご注意を!!

接骨院や整骨院での柔道整復師による施術を受ける場合、健康保険が使えるのは「骨折、脱臼、打撲、ねんざ」といったけがに限られていますが、実際はさまざまな不正請求の実態が確認されています。

#### ▼こんな場合は危険です!!

- ① いつも月初めに白紙の療養費支給申請書にサインしている
- ② 慢性的な肩こり、腰痛などで施術を受けたが「保険でやっておきますね」と言われた
- ③ 肩が痛くて施術を受けたが、「痛みの原因が首からきてますね」と言われた
- ④ 健保組合から柔道整復施術療養費の請求に関して照会があったら、当院へ持ってくるよう頼まれた

不正請求は詐欺罪として  
刑法第246条に該当し  
懲役処分を受けます。

あなたも知らないうちに  
不正に巻き込まれて  
いるかも!?



## 医療機関等の受診には

# マイナンバーカード!

顔認証付きのカードリーダー等の医療機関・薬局への導入が原則義務化されました。医療機関等への受診は。ぜひマイナンバーカードをご利用ください。

マイナンバーカードで  
受診するとメリットいっぱい!



## マイナンバーカードで受診するメリット

### 安心: よりよい医療が受けられる!

- 特定健診や診療の情報を医師と共有でき、重複検査のリスクが少なくなります。  
※本人が同意した場合のみ。
- 薬の情報も医師・薬剤師と共有でき、重複投薬や禁忌薬剤投与のリスクも減少します。  
※本人が同意した場合のみ。



- 旅行先や災害時でも、薬の情報等が連携されます。

### 便利: 各種手続きも便利・簡単に!

- マイナポータルで医療費通知情報入手でき医療費控除の確定申告が簡単にできます。



- 医療費が高額な場合に申請する「限度額適用認定証」が省略できます。
- 就職や転職後の保険証の切り替え・更新が不要になります。  
※新しい保険者によるマイナンバーの資格登録が必要です。
- 高齢受給者証の持参もなくなります。

令和5年4月～12月の特例

## 医療費の加算

	初診	再診	調剤
マイナンバーカード利用	20円	0円	10円
従来の保険証利用	60円	20円	40円

※患者負担は上記金額の2割または3割。加算があるのは同一医療機関において月に1回、調剤は6カ月に1回。

## 令和5年4月から

### より多くの医療機関等で マイナンバーカードでの受診が可能に

このステッカーを貼っている医療機関・薬局で利用可能です!



## マイナンバーカードのお問い合わせ

マイナンバー  
総合フリーダイヤル

マイナンバー  
**0120-95-0178**

平日 9時30分～20時  
土日祝 9時30分～17時30分(年末年始を除く)

※紛失・盗難によるマイナンバーカードの一時利用停止については24時間365日受付

マイナンバーカードの  
申請方法はこちら



マイナンバーカードの  
健康保険証利用について **厚生労働省**  
[https://www.mhlw.go.jp/stf/newpage\\_08277.html](https://www.mhlw.go.jp/stf/newpage_08277.html)



マイナンバーカードの  
メリットと安全性 **デジタル庁**  
<https://www.digital.go.jp/policies/mynumber/pros-and-safety/>



# 被扶養者の追加について

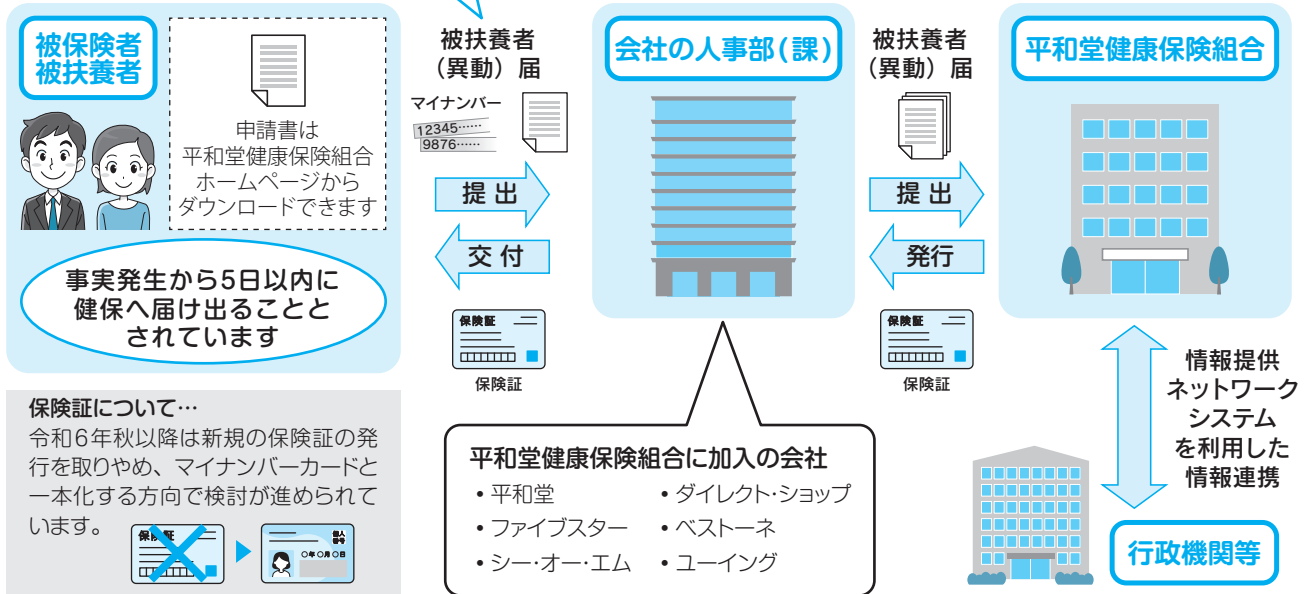
結婚・出産などにより家族を被扶養者として追加するときは申請が必要となり、健保組合の認定を受けなければなりません。  
認定基準や必要書類等の詳細は平和堂健康保険組合のホームページをご確認ください。

ホームページ  
リニューアル  
しました



## ▶ 被扶養者を申請（追加）するときの流れ

個人番号（マイナンバー）の記入は必須です！！



# 被扶養者の削除について

下記のような場合は、扶養削除の申請および保険証の返却が必要です。

- 就職・結婚・離婚・別居・死亡などにより被扶養者として該当しなくなった
- 収入が増えて、被扶養者の認定条件（詳しくは12ページ参照）を満たさなくなった
- 仕送りをやめて生計維持関係がなくなった など

忘れずに！



# 平和堂健康保険組合のホームページを ご活用ください！

健康保険・介護保険の制度解説や当健保組合が実施する事業など、多数の情報を掲載しています。被保険者だけでなく、ご家族の方も自由に閲覧できますので、ぜひご利用ください。

## 各種申請用紙のダウンロードは健保ホームページから！！

- 被扶養者に異動があったとき（被扶養者の追加・削除など）…「被扶養者（異動）届」
- 医療費が高額になったとき…「限度額適用認定申請書」
- 病気やけがで仕事を休んだとき…「傷病手当金支給申請書」 など



ご自宅の  
パソコンから  
印刷できます！！



平和堂健康保険組合 検索



扶養家族がいる健保加入者のみなさまへ

大事なお知らせ

# 扶養調査 ご協力をお願い



今回からPepUpによる調査に変わります

## 1 扶養調査とは

「健康保険法施行規則第50条」に基づき、適正な保険給付を行うことを目的として、被扶養者が認定基準を満たしているかを調査します。認定基準を満たさない場合や、期日までに回答されない場合は、継続して扶養認定することはできませんのでご注意ください。

**認定基準**

扶養家族の年収が130万円未満（60歳以上または障害年金受給者は180万円未満）かつ被保険者の年収の半分未満であり、被保険者によって生計を維持されていること

## 2 調査対象者

被扶養者全員（令和5年4月1日以降に認定された方は除く）



## 3 実施(回答)期間

2023年9月28日(木)～10月20日(金)

期限内に回答を!!

※PepUpでの調査をふまえて追加調査が必要と判断した方には、二次調査を実施します。必要書類提出のご協力をお願いいたします。

対象者には9月下旬（回答期間開始まで）にPepUpを通じて案内します。案内を受け取った方は、必ず回答してください。

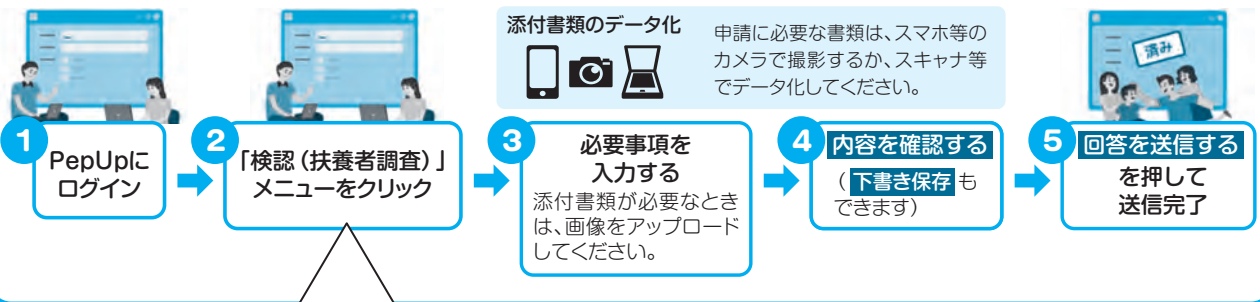
## 4 実施(回答)方法

健康サポートアプリ「PepUp」による調査 ※被保険者が実施(回答)



- PepUpに登録がまだの方は9月下旬に「PepUp登録再通知案内」の送付を予定しております。記載の手順に沿って登録をお願いします。
- ログインができないなどでお困りの方は、7ページを確認してください。
- 原則、PepUpでの回答になりますが、やむを得ず紙での回答を希望される場合は、当健保組合まで申し出てください（申し出の方法は改めてご案内します）。

### 回答は簡単5つのステップ



添付書類のデータ化



申請に必要な書類は、スマホ等のカメラで撮影するか、スキャナ等でデータ化してください。

(パソコン)  
ホーム>検認(扶養者調査)

(スマホWEB)  
ホーム>メニュー>  
検認(扶養者調査)

(スマホアプリ)  
HOME>その他>検認(扶養者調査)



### よくある質問

#### 「共同扶養」の有無とは……

同一世帯において、あなたと同等もしくはそれ以上の収入がある人がいる場合には「有」、いない場合は「なし」